

PREVENCIÓN Y CUIDADOS / Pág 6 y 7

## Un estudio en 17 plazas de Santa Fe detectó que en todas había contaminación parasitaria

Profesionales de la facultad de Veterinaria de la UNL encontraron toxocara y ancylostoma, dos parásitos provenientes del intestino de los perros y gatos que se transmite a los seres humanos y puede provocar diversas afecciones. Los niños son los que más los padecen. La investigación continúa.

# NOTIFE

Año IV – N° 402 | Martes 24 de mayo de 2022. Santa Fe, Argentina. Semanario de distribución provincial. \$50.00 | [www.notife.com](http://www.notife.com)

## INVESTIGACIÓN SOCIAL INÉDITA

# Un tercio de policías de la provincia de Santa Fe son mujeres

**PÁG 8 Y 9** / EN 15 AÑOS EL PORCENTAJE AUMENTÓ DEL 15 A MÁS DEL 35 %. A TRAVÉS DE ENTREVISTAS A 95 TRABAJADORAS DE LAS CINCO REGIONALES MÁS IMPORTANTES DE SANTA FE SE ESTABLECIERON EXPERIENCIAS, DEMANDAS, DIFICULTADES Y LOGROS DE ESTA POBLACIÓN. EL ESTUDIO REVELA, ADEMÁS, QUÉ CAMBIOS OPERARON EN LOS ÚLTIMOS AÑOS.

HISTÓRICO / Pág 13 y 14

## Masones de Santa Fe abren su templo y revelan su simbología tras permanecer un siglo en secreto



## COVID-19



## “Fuerte” recomendación de usar el barbijo en espacios cerrados

Las medidas de higiene siguen plenamente vigentes ante el aumento de casos. No se analiza restringir ninguna actividad.

Ni obligatorio ni sugerido: fuertemente recomendado. Así es la modalidad de uso del barbijo en espacios cerrados que tiene consenso entre las autoridades de la provincia de Santa Fe.

Eso y completar los esquemas de vacunación que ya van, en algunos casos, por el segundo refuerzo. Sumado a esas dos acciones, está el pedido de sostener las medidas de

higiene de manos, ventilación cruzada y distanciamiento.

Los casos de Covid-19 bajo la forma de la nueva variante Ómicron, vienen en aumento en el país y también, aunque en menor proporción, en la provincia de Santa Fe. Y si bien no se traducen en un incremento exponencial de cuadros graves, internaciones ni fallecimientos, obligan a recalcul

lar algunas recomendaciones o, en todo caso, hacer hincapié en las ya vigentes sin que ello implique la afectación de actividades que ya funcionan con normalidad.

“Particularmente se está recomendando fuertemente el uso del barbijo en lugares cerrados”, consignó el ministro de Trabajo Juan Manuel Pusineri.

Con respecto a la vacunación,

el Ministerio de Salud informó este jueves que las personas mayores de 18 años podrán acceder al segundo refuerzo una vez transcurridos 120 días del anterior. Mientras tanto, “quienes hayan recibido 2 dosis y aún no se han colocado el primer refuerzo, deben asistir a los vacunatorios porque las vacunas y los equipos de vacunación los están esperando”, expuso este jueves la

ministra de Salud, Sonia Martorano.

“Para atravesar este momento es importante que usemos el barbijo en lugares cerrados, mantengamos el lavado de manos, la ventilación y que completemos los esquemas de voluntarios. La investigación incluyó la medición de anticuerpos (Inmunoglobulina G anti-proteína S de SARS-CoV-2).

Fueron estos datos los que permitieron caracterizar las defensas humorales (medidas por anticuerpos) de los santafesinos inmediatamente antes de la llegada de la ola de Covid-19 causada por la variante Ómicron durante la segunda quincena de diciembre de 2021. Esta es una variante con gran número de mutaciones que le confieren mayor capacidad de contagio y un escape parcial a las defensas generadas por infecciones previas o las vacunas.

## ESTUDIO SANTAFESINO

# Covid 19: Omicron pegó más en quienes tenían menos anticuerpos

¿Son las vacunas contra el coronavirus eficientes? Esta pregunta, que en muchos casos desató un debate público por momentos acalorado, cuenta ahora con más evidencia científica. Un grupo interdisciplinario de científicos santafesinos logró determinar a través de un estudio la importancia que tuvo la vacunación masiva para minimizar el impacto del virus, al documentar cómo los niveles de anticuerpos fueron importantes para proteger contra la infección durante la ola de Omicron en Santa Fe.

Los resultados del estudio de anticuerpos contra COVID-19 en Santa Fe Capital están “recién salidos del horno” y en adelante serán difundidos a nivel global. El equipo de científicos que realizó el estudio epidemiológico elaboró primero un manuscrito detallando los hallazgos referidos al nivel de anticuerpos que esas defensas tuvieron durante la ola epidémica dominada por Omicron. Los investigadores pertenecen a los institutos del CONICET, la UNL, la UNER, la UADER, y el Instituto Nacional de Enfermedades Respiratorias “Dr. Emilio Coni”.

Para recolectar las muestras que luego fueron analizadas en laboratorio, el estudio de campo fue realizado durante los meses de noviembre y diciembre de 2021 en distintos barrios de la ciudad de Santa Fe. También se contó con muestras de voluntarios. La investigación incluyó la medición de anticuerpos (Inmunoglobulina G anti-proteína S de SARS-CoV-2).

Fueron estos datos los que permitieron caracterizar las defensas humorales (medidas por anticuerpos) de los santafesinos inmediatamente antes de la llegada de la ola de Covid-19 causada por la variante Ómicron durante la segunda quincena de diciembre de 2021. Esta es una variante con gran número de mutaciones que le confieren mayor capacidad de contagio y un escape parcial a las defensas generadas por infecciones previas o las vacunas.

Por ese motivo, la ola de contagios de Omicron “fue por lejos la que registró más cantidad de casos, aunque la letalidad observada fue 10 veces menor que en las olas anteriores”, concluyeron los especialistas.

“Llamó la atención esa ola epidémica tan grande, teniendo en cuenta que la vasta mayoría de los

Un equipo interdisciplinario de científicos locales logró ratificar la importancia que tuvo la vacunación masiva contra el virus que generó la pandemia. La investigación sin precedentes tiene un impacto de alcance mundial. “Es la única que arrojó información del mundo real de cómo influyen las defensas adquiridas en la severidad del contagio”, apuntó el científico Pablo Beldomenico.



santafesinos (aproximadamente el 90%) tenía memoria inmunológica contra el coronavirus por haberse vacunado o por haberse infectado”, dice luego el documento al que accedió Notife.

### HALLAZGOS

Los investigadores se preguntaron primero cómo era el estado inmune de los santafesinos previo a la llegada de Omicron. Y concluyeron que un 89% de los participantes del estudio tenían anticuerpos detectables contra Covid-19, ya sea por haberse infectado o por estar vacunados.

Además, un 35% de quienes se prestaron a participar del estudio presentaba niveles muy elevados de anticuerpos (>400 UI/ml). Y entre el grupo etario de 60 años, un 65% tenía niveles muy elevados.

Ahora bien, ¿cuál fue la causa de los niveles de anticuerpos registrados?, se preguntaron los investigadores. De acuerdo a los resultados alcanzados, ello dependió de tres factores: Si la persona tuvo o no previamente Covid; qué vacunas recibió; y cuánto tiempo pasó desde la última dosis.

### VACUNAS

“Quienes recibieron tres dosis de vacunas contra el coronavirus tuvieron niveles de anticuerpos mucho mayores que los que recibieron menos dosis”, destacaron

los investigadores. Comparando entre dos dosis de diferentes esquemas de vacunación, los mayores niveles fueron producidos por dos dosis de Pfizer y la combinación de Sputnik V+Moderna, seguidos por dos Sputnik V o dos Astra Zeneca, siendo inferiores los niveles que confirió la administración de dos Sinopharm.

Se demostró que Omicron presenta un escape a la inmunidad generada por infecciones por variantes anteriores o por la vacunación. Esto llevó a los investigadores a preguntarse cómo influyó el esquema vacunal y los niveles de anticuerpos en el riesgo de infección y la severidad de los síntomas durante la ola de Omicron.

La respuesta fue que los que recibieron 3 dosis de vacuna y los que recibieron la última dosis recientemente tuvieron menos riesgo de infectarse durante la ola de Omicron. Un resultado impactante fue que recibir una dosis vacunal durante la ola redujo 15 veces la posibilidad de tener Covid.

Esto se explica por los niveles de anticuerpos. Según comprobó el estudio cuanta más dosis de vacunas y más recientes fueron estas, mayor el nivel de anticuerpos. Cuanto más altos eran los niveles de anticuerpos al momento de la llegada de Omicron, menores las chances de infectarse durante la ola (tener un nivel muy alto, >400 UI/ml, redujo

el riesgo de infección en un 67%). Además, los niveles altos de anticuerpos disminuyeron significativamente la gravedad de los síntomas entre los infectados. Una dosis vacunal durante la ola también redujo la severidad de la enfermedad.

### CONCLUSIONES Y RECOMENDACIONES

Tras analizar los resultados del estudio, los investigadores pudieron concluir que “los santafesinos tenían un buen nivel de defensas al momento de llegar Omicron”. Además, dicen que “el escape inmune y alta transmisibilidad de Omicron determinó una gran ola epidémica, pese a contar con esas defensas”.

No obstante, los hallazgos de este estudio sugieren que esas defensas “contribuyeron a que la gravedad de la enfermedad sea muy baja” (la letalidad fue de tan solo 0.15%, en comparación al 1.5% que se registraba previo a la ola en Santa Fe). “Para variantes que evaden la respuesta inmune, como Omicron, el riesgo de infectarse y la severidad de los síntomas dependen en gran medida del nivel de defensas”, aseguran. Por esto, “se recomienda mantener las defensas altas mediante la aplicación de dosis vacunales adicionales, en especial en situaciones de alerta por incremento del número de casos”, finalizaron.

### ALCANCE MUNDIAL

Respecto del impacto que estas conclusiones pueden llegar a tener a futuro a nivel global acerca del conocimiento científico generado sobre el coronavirus y su comportamiento, para contribuir a una mejor toma de decisiones a nivel sanitario, uno de los investigadores dijo que “hasta ahora los estudios que existían eran sólo ensayos clínicos para probar la eficacia de las vacunas, se sabía cuántos anticuerpos generaban diferentes esquemas, y había ensayos clínicos de la eficacia, pero no hay estudios que hayan medido las defensas y seguido luego a los individuos para verificar la protección que confieren contra Covid-19 en circunstancias reales”, dijo Pablo Beldomenico, vicedirector del ICIVET Litoral y Director del LECEn, quien además es investigador del CONICET y docente-investigador en la FCV (UNL). “Lo novedoso es que este estudio es el único que arrojó información del mundo real de cómo influyen las defensas adquiridas en medio de una nueva ola de contagios de variantes nuevas de coronavirus, como ocurrió con Omicron”, explicó Beldomenico. “Y se logró por haber tomado muestras a una proporción de la población de la ciudad justo en el momento en que llegaba una nueva cepa con escape a la respuesta inmune. Eso es muy valioso ya no a nivel local sino global”. Por ese motivo, los investigadores tienen previsto ahora publicar el trabajo en una revista científica internacional, para compartir su aporte científico con el resto de la comunidad que intenta obtener información útil sobre el coronavirus. Y contribuir así a la obtención de información que precisen los organismos y Estados a la hora de tomar decisiones sanitarias para combatir la pandemia.

## NOTIFE

Propietario: Deusto S.A

Dirección y edición: Victoria Borgna y Magalí Suárez  
Oficina Comercial:

Rivadavia 2851 - 1º piso | Tel./Fax: (0342) 4555511 - 53000FWE - Santa Fe  
Registro de propiedad intelectual: N° 5234470

Imprenta: AGL - Parque Industrial Sauce Viejo- Ruta 11 Km 457-  
La Capital - Provincia de Santa Fe.

### » Seguínos

f /notife   t @notife\_noticias   @notifeok

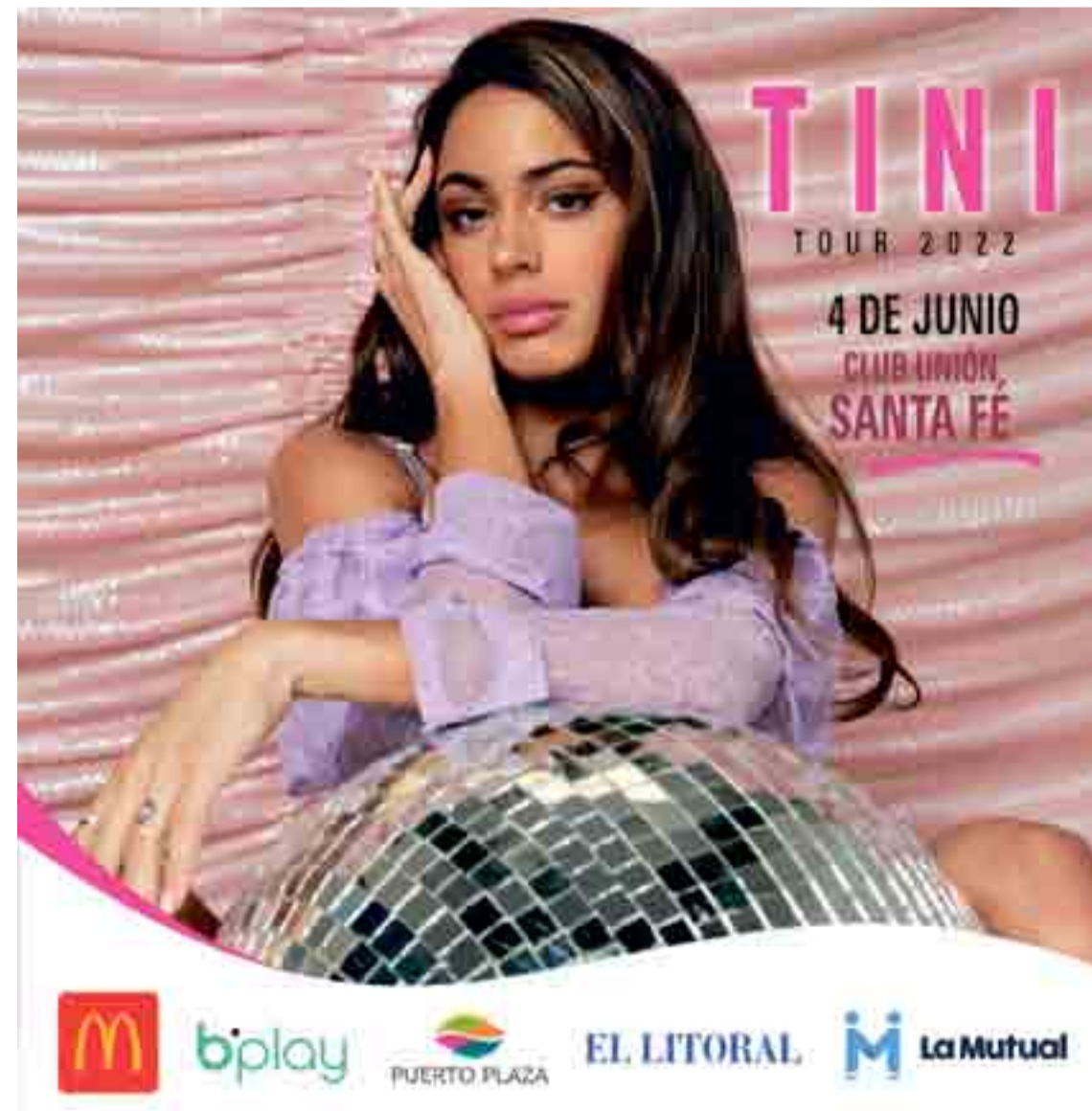
✉ correosnotife@ellitoral.com   www.notife.com

Esta publicación se distribuye en toda la provincia de Santa Fe.

CONCIENCIA AMBIENTAL

# Hay 22 Eco Puntos para llevar material de reciclaje y se sumarán otros 10 en Santa Fe

La Municipalidad tiene campanas y contenedores para que la gente lleve papel, vidrio, telgopor, latas y pequeños electrodomésticos en desuso. El santafesino ya se apropió de esta forma de contribuir a la economía circular y al ambiente. Ya se llevan recolectadas más 340 toneladas de materiales reciclables y AEEs en los Eco Puntos.



Los residuos secos que se obtienen de la vida cotidiana -papel, cartón, telgopor, plástico, vidrio, latas, etc.- se pueden acercar a los Eco Puntos de reciclaje que el municipio tiene en distintas partes de la ciudad. Esta acción tiene una doble contribución: llegan más secos y limpios a la Asociación Civil Dignidad y Vida Sana, cuyos integrantes viven de vender materiales de reciclaje, al tiempo que se contribuye con el ambiente.

Actualmente, son 22 los Eco Puntos fijos. Cinco de ellos son containers (contenedores verdes), con atención personalizada de lunes a lunes, de 9 a 19 horas. Aquí -además de residuos secos- se reciben aparatos eléctricos y electrónicos en desuso (AEEs) y a cambio se le da al vecino un plantín, semillas o chips de leña. Los otros 17 puntos son campanas donde la gente puede llevar materiales como cartón, papel, latas, botellas de vidrio, y depositarlas en su interior.

Próximamente, se instalarán 10 campanas más en otros lugares. Así lo adelantó el secretario de Ambiente y Cambio Climático del municipio, Franco Ponce de León, quien consideró que el santafesino ya se apropió de este dispositivo de participación ciudadana y se acerca a dejar el material con sus hijos, creando conciencia ambiental en las nuevas generaciones.

El funcionario indicó también que "vamos a estar programando a través de un pedido que nos hizo el intendente Emilio Jatón, más Eco Puntos de contenedores verdes, de los que hoy hay 5. La gente va a los

mismos, habla con los promotores ambientales que los atienden e incluso para las familias, es como parte de su paseo. Lo vemos como un excelente mensaje para nuestros niños y niñas".

Asimismo, el Eco Punto número 23 es móvil; se trata de un camión que se traslada a distintos lugares, principalmente cuando se realizan eventos, también para incentivar el cuidado del ambiente y la economía circular.

Con esta línea de acción, ya se llevan recolectadas más 340 toneladas de reciclables y AEEs en la ciudad, en dos años, contabilizando solamente lo obtenido de contenedores y campanas, según datos de la Municipalidad.

### SUMAR "MICRO APORTES"

"Tengo una nieta que estudia Ingeniería Ambiental y un hijo que está haciendo casas ecológicas en el sur del país, así que la ecología es un tema de toda la familia. Personalmente, estoy muy compenetrada, me hace muy bien hacer esto; porque veo que cada vez más estamos rodeados de plástico", dijo Marina, una vecina de 77 años de barrio Candiotti Sur que se acercó al contenedor verde que está al lado de la Estación Belgrano, por bulevar Gálvez.

Hasta allí también llegó Juan, un vecino de Siete Jefes, que dejó varios envases de lavandina y algunas botellas de vidrio. "Junto cada 15 días en casa y después traigo todo acá. Lo hago siempre, no quiero sacarlo más a la calle, también por los recolectores, para que no

### TECLADOS, TELÉFONOS VIEJOS, ELECTRODOMÉSTICOS

Computadoras, impresoras, monitores, planchas y secadores de pelo, son los Aparatos Eléctricos en Desuso (AEEs) que los santafesinos pueden acercar a los cinco contenedores verdes. Estos luego son trasladados a la Planta de AEEs que funciona también en el Complejo Ambiental y donde trabajadores municipales e integrantes de Dignidad y Vida Sana, se encargan de analizar, sacar las partes servibles, cobre y elementos que pueden ser

usados a otros fines. Entre los aparatos eléctricos y electrónicos, se reciben: sistemas informáticos personales como monitores, pantallas y aparatos con pantallas de superficie superior a los 100 cm<sup>2</sup>; pequeños electrodomésticos: planchas, secadores de cabello, pequeños ventiladores, etc.; aparatos de informática y de telecomunicaciones pequeños, con dimensiones exteriores que no superen los 50 cm, como computadoras personales incluyendo unidad central, mouse, pantalla, teclado, impresoras, copadoras y teléfonos celulares.



se corten con los vidrios, por ejemplo", señaló el hombre, que recibió un plantín de regalo.

Daniilo, que vive en los alrededores, bajó de su bicicleta y también metió las botellas en el buzón correspondiente a cada material. "Vengo siempre, el cartón y vidrio lo traigo y deposito acá. Sé que con esto no voy a solucionar el planeta, pero es un micro aporte y si cada uno hace lo mismo, se contribuye ¿no te parece?", señaló el señor, que volvió a subirse a su bici y siguió paseando.

Ana Villán atiende el Eco Punto de la Estación Belgrano, y seña-

ló que mucha gente se acerca a traer materiales. "Vienen no sólo del barrio, sino los que pasan con su auto y se van a trabajar. Tenemos algunos abonados que ya los conocemos. Descubrimos que hay fanáticos del reciclaje y ya hasta conocen los plantines, las semillas que tenemos, porque se han llevado. Luego, dos veces al día pasan los recolectores para llevar las bolsas llenas al Complejo Ambiental".

### SEPARAR EN ORIGEN

Desde hace tiempo, el municipio viene incentivando la separación de residuos en origen (los

lunes y jueves se sacan los secos) como forma de contribuir a la Asociación Civil Dignidad y Vida Sana, que es una cooperativa que opera la planta de reciclaje en el Complejo Ambiental donde está el relleno sanitario.

"Si bien esa acción de gobierno sigue su curso y la incentivamos, con los Eco Punto logramos que los materiales para reciclar lleguen más limpios y secos, ya que no se mezclan con basura húmeda", aseguró Ponce de León. Al igual que los que saca la gente a la puerta de sus casas los lunes y jueves, lo recaudado en los contenedores y las campanas se

trasladan al Complejo Ambiental.

Además de facilitar el proceso de trabajo, las familias de la cooperativa obtienen una mayor retribución por su venta porque es material más limpio. "Es lo que llamamos el círculo virtuoso, generando una economía circular", resaltó el secretario.

En relación a las pilas que son residuos peligrosos y necesitan de otro tipo de tratamiento, aseguró que se está evaluando que se puedan depositar en los Eco Puntos containers, pero por el momento sólo se recolectan cuando el municipio realiza campañas específicas para tal fin.

**340 TONELADAS** de material reciclable y AEEs lleva recolectada la Municipalidad en dos años solamente en los contenedores y campanas: 29.840 kg de mayo a diciembre de 2020; 197.660 kg de reciclables y AEEs de enero a diciembre de 2021; y 115.380 kg de reciclables y AEEs de enero a los primeros días de mayo 2022. Esto equivale a un total de 342.880 kg, es decir, 342 toneladas




CAMPAÑA

# Vacunación Antigripal 2022

Inscríbete en la app FARMA IAPOS



DISPONIBLE EN






 + de 65 años  
- de 65 años (Grupos de riesgo)

0800 444 4276 (días hábiles de 8 a 16 hs)  
www.farmaiaapos.com.ar  
Ante cualquier duda, consultá a tu farmacéutico.







## PREVENCIÓN Y CUIDADOS



## Un estudio en 17 plazas de Santa Fe detectó que en todas había contaminación parasitaria

Profesionales de la facultad de Veterinaria de la UNL encontraron toxocara y ancylostoma, dos parásitos provenientes del intestino de los perros y gatos que se transmite a los seres humanos y puede provocar diversas afecciones. Los niños son los que más los padecen. La investigación continúa.

Desde la Facultad de Veterinaria de la UNL, realizaron durante casi tres años un estudio de contaminación parasitaria en las heces de perros y gatos recogidas de plazas y parques de la ciudad de Santa Fe, en donde se encontraron parásitos potencialmente zoonóticos.

Los espacios de estudio se seleccionaron de forma estratégica en función de la división de la ciudad en distritos según la población, cantidad de plazas/parques y efectores de salud, presentes en los mismos.

El estudio que llevó adelante

Sebastián Iparraguirre y Dana Plaza, Médicos Veterinarios y Docentes de la Facultad de Ciencias Veterinarias, junto al espacio Encuentro coordinado a su vez por Lucas Simoniello, comenzó en el año 2019 y se recolectaron 179 muestras en 17 plazas y/o parques de la ciudad. Cada punto de muestreo fue dividido en cuatro sectores para realizar la recolección de la materia fecal.

“Todas las plazas de Santa Fe están parasitadas en mayor o menor medida, pero todas lo

están”, dijo a Notife Iparraguirre, quien además explicó que “los principales parásitos encontrados fueron Toxocara y Ancylostoma, ambos se transmiten por contacto directo de la materia fecal pudiendo ingresar a las personas vía oral o vía cutánea”.

Si bien puede afectar a grandes y chicos, la mayoría de los casos se dan en niños, porque son quienes están en el piso jugando y después se llevan la mano o los juguetes a la boca y es ahí donde se produce el ingreso del parásito.

### QUÉ PRODUCEN LOS PARÁSITOS

Por su parte Dana Plaza, Jefe de trabajos prácticos en el laboratorio la Cátedra de Parasitología y Enfermedades Parasitarias de la Facultad de Ciencias Veterinarias, informó sobre las características que tiene cada uno de los parásitos:

Ancylostoma spp: cuando se dan las condiciones del medio, temperatura y humedad, los huevos se desintegran y dan lugar a las larvas que pueden atravesar la piel, sobre todo la piel reblandecida en

contacto con el suelo. Estos pueden producir una picazón intensa y una lesión a nivel de la piel.

Toxocara spp: una vez que el parásito ingresa al ser humano por boca, se desarrolla una larva que puede migrar a diferentes órganos, como los ojos, el hígado, los riñones y los pulmones, y así se produce el síndrome de larva migrans, que puede ser visceral y ocular.

A su vez, ambos profesionales recalcaron que “si bien puede afectar a grandes y chicos, la mayoría de



los casos se dan en niños, porque son quienes están en el piso jugando y después se llevan la mano o los juguetes a la boca y es ahí donde se produce el ingreso del parásito a nuestro organismo”.

El estudio plantea que la numerosa población canina en la ciudad, la presencia de animales callejeros, la falta de conducta social entre los habitantes, entre otras cuestiones, aumenta el nivel de contaminación como así también, que es fundamental generar información cierta y datos.

### SIMPLES CUIDADOS

Es importante señalar que ambos profesionales coincidieron en que con simples cuidados se puede llegar a disminuir todo este problema. Es importante llevar una bolsa para juntar la materia fecal cuando se saca el perro a pasear y desparasitarlos con regularidad, según las indicaciones del Médico Veterinario. Por otro lado, también es importante la higiene y el lavado de manos, sobre todo antes de comer o tocarse la cara.

Lucas Simoniello, coordinador del espacio Encuentro, sostiene que “es necesario promover la instauración de medidas de prevención y acciones de educación para la salud, para propiciar una

Los principales parásitos encontrados fueron

Toxocara y Ancylostoma, ambos se transmiten por contacto directo de la materia fecal pudiendo ingresar a las personas vía oral o vía cutánea”.

convivencia saludable, para la conservación del ambiente y para el mantenimiento de espacios verdes y comunes más limpios, a través también del cuidado responsable de mascotas”.

### CONTINUACIÓN DE LA INVESTIGACIÓN

En este momento, junto a Grupo Encuentro, se están realizando encuestas en plazas y parques de la ciudad, para conocer qué información maneja la población santafesina sobre los parásitos y el cuidado que deben brindarle a los animales. Además, buscan establecer lazos con el hospital de Niños Orlando Alasia que permita conocer qué cantidad de niños se ven afectados por año por estos dos parásitos en particular.

## INVESTIGACIÓN SOCIAL INÉDITA

# Un tercio de policías de la provincia de Santa Fe son mujeres

En 15 años el porcentaje aumentó del 15 a más del 35 %. A través de entrevistas a 95 trabajadoras de las cinco regionales más importantes de Santa Fe se establecieron experiencias, demandas, dificultades y logros de esta población. El estudio revela, además, qué cambios operaron en los últimos años.

Ingreso; formación; familia y trabajo policial; carrera; tareas policiales; relaciones con la ciudadanía, uso de la fuerza y armas de fuego; relaciones con los varones policías; maltrato laboral, y acoso sexual. Esos son los nueve tópicos que se analizaron a través de entrevistas con 95 mujeres que integran la fuerza policial en las principales regionales de la provincia.

El resultado es una radiografía de las "experiencias, representaciones y prácticas en relación a su inserción en el trabajo policial, identificando diversos problemas y dimensiones", tal cual sintetiza la conclusión de esta investigación social inédita, desarrollada entre 2020 y 2021 por un equipo liderado por el docente e investigador Máximo Sozzo (ver Ficha técnica).

El primer dato que revela el informe denominado " Trayectorias y Roles Laborales de las Mujeres Policias de la Provincia" es que la presencia femenina en la fuerza creció en los últimos años: "En la provincia de Santa Fe, para 2005, de 15.020 policías, 2321 era mujeres (un 15,4%). En 2020, de 21.563 policías, 7601 eran mujeres (un 35,2%). En términos absolutos el número de mujeres policías en esta jurisdicción más que se triplicó y en términos porcentuales esto implicó más que una duplicación en sólo 15 años.

Pero, ¿cómo ingresan las mujeres a la fuerza policial? ¿Qué las motiva? ¿Cómo es su desempeño una vez que ingresan? ¿Existe también allí el "techo de cristal"? ¿Cómo es la relación con los varones? Estos son algunos de los puntos que se abordan en el relevamiento cuyos resultados se conocieron ahora. "Consideramos que esta investigación, en su conjunto, genera un aporte fundamental a los fines de alimentar el debate público acerca de las decisiones y acciones en materia de política policial con respecto a las mujeres policías, que busquen promover la igualdad y el mejoramiento de sus condiciones de trabajo", sintetizan sus autores.

## MOTIVACIONES Y CAPACITACIÓN

A la hora de delimitar las motivaciones de las mujeres para ingresar a la institución, las entrevistadas subrayan la importancia de la



"vocación policial", colocando en un segundo plano la búsqueda de estabilidad económica y el peso de la presencia de familiares cercanos que son parte de la fuerza policial. Sin embargo, más de la mitad tenían un familiar cercano al momento de decidirse a ingresar a la fuerza y de las que no lo tenían en ese momento, más de un tercio lo tienen actualmente. Esto parecería indicar que sí existe un peso significativo de la 'familia policial' en las dinámicas del ingreso a la institución policial. La gran mayoría de las entrevistadas -8 de cada 10- no se arrepiente de haber ingresado a la policía.

En cuanto a la capacitación, quienes fueron a la Escuela de Cadetes -poco más de un cuarto del total- tienen frecuentemente una mirada relativamente positiva -aunque señalan experiencias traumáticas y violentas, consideran que fueron útiles para prepararlas para el trabajo policial. Solo un sexto presenta una mirada negativa. Las que fueron a los Centros de Instrucción en Destino -poco más de un décimo del total- tienen mayoritariamente una mirada negativa de la formación recibida, en función de su corta duración y su escasa calidad. En cambio, más de la mitad de las que fueron al Instituto de Seguridad Pública -casi dos tercios de las entrevistadas realizan una valoración positiva de su formación inicial.

## VÍNCULO Y OPORTUNIDADES

La existencia de relaciones de pareja con otros/otras policías se encuentran ampliamente extendida

entre las entrevistadas. Todas sostienen que se trata de un fenómeno muy difundido. Casi dos tercios sostienen que cuando ambas partes de la pareja son policías resulta muy difícil conciliar las exigencias laborales con la vida en común. Un cuarto de las entrevistadas, sin embargo, sostienen que eso aporta comprensión acerca de las exigencias del trabajo policial y lo vuelve más fácil. Sólo un tercio sostuvo que la existencia de una relación de pareja en ese ámbito ayuda a la integración de las mujeres en la institución policial.

La enorme mayoría de las entrevistadas se opone a que sus hijos e hijas ingresen a la institución policial.

Casi 9 de cada 10 entrevistadas sostuvo que resulta difícil articular las exigencias de la vida familiar -con su sobrecarga de tareas de cuidado en las mujeres en comparación con los varones- con las exigencias del trabajo policial.

Más de la mitad de las entrevistadas sostuvo que la institución policial no se ocupa adecuadamente de los problemas que nacen en el trabajo policial como consecuencia de las tareas de cuidado asociadas a la maternidad. En el resto que opinó más positivamente se tiende a enfatizar que esto ha cambiado en los últimos años.

Siete de cada 10 entrevistadas sostienen que existe igualdad de oportunidades para el ascenso en la carrera policial entre varones y mujeres. Muchas de ellas afirman que esto es resultado de un cam-

bio en los últimos años. Un quinto, sin embargo, afirma la persistencia de desigualdades que asocian al machismo.

Dos tercios de las mujeres policías afirman que las posibilidades de ascenso para las mujeres en la carrera policial han mejorado en los últimos años. Ese porcentaje asciende a 9 de cada 10 entre quienes ocupan posiciones directivas, reflejando sus propias trayectorias profesionales.

Ocho de cada 10 entrevistadas sostuvieron que no han tenido personalmente obstáculos por el para ascender en la policía por el hecho de ser mujer. Sin embargo, muchas de ellas señalan que conocen casos en donde eso ha ocurrido.

Poco más de un cuarto de las entrevistadas sostienen que las mujeres deben trabajar más duro que los varones para ascender en la jerarquía policial. Esa creencia está más difundida entre quienes ocupan posiciones directivas y menos entre quienes están en la base de la estructura jerárquica.

Seis de cada 10 entrevistadas consideran que muchas veces las mujeres policías deciden no ascender en la carrera policial y muchas entrevistadas asocian esta decisión a la necesidad de compatibilizar su trabajo con las exigencias ligadas a las tareas de cuidado asociadas a la maternidad que recaen desigualmente sobre sus espaldas.

La enorme mayoría de las entrevistadas -8 de cada 10- consideró que el hecho de que haya una jefa de policía en la provincia es un incentivo y un mensaje al resto de

## Capacitación en género

De la investigación que incluyó entrevistas a 95 agentes policiales, se concluye que casi dos tercios se manifestaron de acuerdo con que las actividades policiales ligadas a la violencia de género sean llevadas adelante casi con exclusividad por mujeres policías. El resto suele enfatizar, sin embargo, que "lo importante es la capacitación con perspectiva de género, independientemente de que se trate de varones o mujeres policías".

las mujeres policías acerca de que es posible ascender en la estructura jerárquica. 7 de cada 10 mujeres policías consideran que es posible actualmente alcanzar el grado máximo de desarrollo de su carrera policial que tienen en mente.

La enorme mayoría de las mujeres policías consideran que se encuentran igualmente capacitadas que los varones policías para ocupar puestos de mando. Algunas entrevistadas señalaron incluso que las mujeres aportan una serie de cualidades específicas que les permiten ganarse el respeto y consolidar su liderazgo, como el mayor apego a las reglas y la mayor predisposición al diálogo.

Una enorme mayoría de las entrevistadas están satisfechas con su trabajo -más de ocho de cada 10. Entre quienes manifiestan insatisfacción aparecen diversos motivos como el estancamiento en la carrera policial y experiencias de maltrato laboral.

Seis de cada 10 mujeres policías dijeron realizar exclusivamente tareas administrativas -mientras que de acuerdo al Censo Policial 2020 esta opción es elegida solo por dos de cada 10 policías. Solo un cuarto de las entrevistadas señala que se dedican exclusivamente a tareas vinculadas a la policía de seguridad. El resto se desempeña en otras áreas, como capacitación.

En el plano de las experiencias personales, casi seis de cada 10 de las entrevistadas afirmaron que en el pasado se habían encontrado con varones policías (sean sus superiores o sus colegas) que impugnaran su capacidad de llevar adelante



determinada tarea dentro del trabajo policial por el hecho de ser mujeres. Pero sólo un 14% dijo experimentarlo en la actualidad.

Casi la mitad de las mujeres policías consideran que experimentan el estrés del trabajo policial de una manera más marcada que sus pares varones. Asocian esto a las responsabilidades que implican las tareas de cuidado en el contexto familiar que recaen frecuentemente sobre sus espaldas. Pero también a la necesidad de demostrarle a los varones policías de lo que son capaces y a la constante posibilidad del maltrato y el acoso.

La enorme mayoría de las mujeres policías -nueve de cada 10- señalan que los varones policías las apoyan cuando es necesario en el desarrollo de sus labores cotidianas del mismo modo que lo hacen con los varones policías. Al explicar esto señalan frecuentemente la existencia de un compañerismo que va más allá de las diferencias de género. Pero también emerge la existencia de un cierto "paternalismo" que revela la persistencia de la desigualdad y la identificación de la mujer en la policía como débil y necesitada de cuidado por parte de los varones policías. También la enorme mayoría -casi nueve de cada 10- entrevistadas señalan que confían en sus compañeros varones en el desempeño de sus tareas en el trabajo policial cotidiano.

## EN LA CALLE

Más de la mitad de las mujeres policías consideran que la imagen que la ciudadanía tiene de la policía es la de un agente policial varón. Casi dos tercios de las entrevistadas consideran que la ciudadanía trata desigualmente -en forma más negativa- a las mujeres con respecto a los varones policías. 4 de cada 10 mujeres policías señalan que, a lo largo de su carrera, ha sido maltratada alguna vez en el desempeño de su tarea "en la calle" por el hecho de ser una

mujer y no un varón policía.

La enorme mayoría de las entrevistadas -casi 9 de cada 10- ha participado alguna vez a lo largo de su carrera en la detención de un/a ciudadano/a. A su vez, dos tercios de ellas sostuvieron que para efectivizar la detención tuvieron que hacer uso de la fuerza, en general acompañadas de compañeros varones, aunque también existen relatos en que solo actúan mujeres policías.

Siete de cada 10 mujeres consideran que el arma de fuego es un elemento fundamental para el desarrollo del trabajo policial. La mayor parte de las mujeres policías -8 de cada 10- no tenían experiencia de manejo de armas de fuego antes de ingresar a la policía. 6 de cada 10 mujeres policías nunca han usado sus armas de fuego en el marco de sus tareas policiales. Este porcentaje es extraordinariamente menor entre el personal directivo -poco más de un cuarto de este grupo. Un tercio de las entrevistadas fue herida alguna vez en el marco del cumplimiento de sus tareas policiales, pero nunca con un arma de fuego.

Tres cuartas partes de las entrevistadas piensan que los varones policías recurren más al uso de la fuerza para cumplir su trabajo que las mujeres policías. Las mujeres policías justifican esto diciendo que ellas suelen recurrir en mucho mayor medida al diálogo y a la mediación.

Casi la misma proporción de mujeres policías -cuatro de cada 10- trabajan en ámbitos en donde son mayoría los varones policías y en ámbitos en donde son mayoría las mujeres policías mientras el resto trabaja en espacios con igual proporción de varones y mujeres. Sin embargo, seis de cada 10 tienen superiores varones. 8 de cada 10 consideran que el trato respetuoso por parte de los varones policías se encuentra en la actualidad más difundido que en el pasado en la institución policial.



## MALTRATO, ACOSO Y MUY POCAS DENUNCIAS

Un tercio de las mujeres policías consideran que el maltrato laboral se encuentra difundido en la institución policial y una de cada 10 entrevistadas dijeron haber tenido alguna experiencia de maltrato por parte de otra mujer policía. Frente a estas situaciones, solo un puñado de mujeres policías realizaron una denuncia formalmente.

Otras reacciones resultan mucho más frecuentes como hablar con compañeros y compañeras de trabajo para buscar alguna

forma de apoyo, enfrentar directamente a quien las maltrata para poner fin a esa situación, hablar con un superior para que haga cesar la situación y pedir el traslado a otro lugar de trabajo. Se observa una fuerte predominancia de modos informales de resolver este tipo de problema.

En torno al acoso sexual, cuatro de cada 10 mujeres policías sostuvieron que es un fenómeno difundido en la policía santafesina. A medida que se desciende en la escala jerárquica el acoso sexual se representa como más difundido.

Casi la mitad de las entrevistadas consideran que el fenómeno del acoso sexual contra las mujeres en la institución policial ha venido disminuyendo en los últimos años. Ocho de cada 10 mujeres policías que padecieron una situación de acoso sexual señalaron que los protagonistas eran sus superiores jerárquicos, lo que evidencia su fuerte vinculación con las relaciones de mando y obediencia al interior de la institución policial.

Sólo el 12% de las mujeres policías dijeron haber denunciado formalmente el acoso sexual sufrido.

## Ficha técnica

El Proyecto de Investigación Trayectorias y Roles Laborales de las Mujeres Policias de la Provincia- Provincia de Santa Fe estuvo a cargo de un equipo de trabajo del Programa Delito y Sociedad de la Universidad Nacional del Litoral, a partir de un acuerdo con el Consejo Federal de Inversiones que aportó los recursos para su realización, a partir de la propuesta de la Subsecretaría de Bienestar y Género del Ministerio de Seguridad de la Provincia de Santa Fe.

Se inició en septiembre de 2020 y hasta 2021 fueron entrevistadas 95 trabajadoras policiales que se desempeñan en las cinco unidades regionales más importantes de la provincia, con diferentes grados y antigüedades, y en distintas tareas policiales. La dirección estuvo a cargo de Máximo Sozzo, y el equipo de trabajo estuvo integrado por María Victoria Puyol, María Paula Spina, Juan Saba, Rocío Truchet y Guadalupe Jancick.



Nuestra trayectoria, tu seguridad

Gral. López 2754 | 0342 4596333 | San Martín 3184 | 0342 4529234 | Santa Fe

www.benuzzi.com

## CON FONDOS NACIONALES

# Qué es “Casa Activa”, el complejo vanguardista para adultos mayores que se construirá en Santa Fe

El gobierno provincial desarrollará un inédito y novedoso espacio para adultos mayores que incluirá un complejo de 32 viviendas y un Centro de Día con pileta climatizada. Será en el B° La Florida y la Nación aportará más de \$240 millones para su ejecución.

El Gobierno de Santa Fe llevará adelante la apertura de ofertas para construir un complejo de viviendas integradas a espacios comunes donde mayores de 60 años podrán realizar actividades educativas, deportivas y de recreación, al tiempo que se les brindará el acceso al Centro de Día, con atención de salud primaria y terapéutica.

Al respecto, la ministra Silvana Frana destacó “la inversión y el trabajo conjunto que encabeza el gobernador Omar Perotti. La ciudad de Santa Fe contará con la primera “Casa Activa” de la provincia, que brindará a nuestros adultos mayores que no califican para tomar un crédito hipotecario, la posibilidad de vivir en este complejo integrado de viviendas que contará con una pileta climatizada y un Centro de Día con atención terapéutica completa”, explicó.

“Estamos hablando de una de las primeras experiencias públicas del país y en Latinoamérica de hábitat integral para adultos mayores, donde el Ministerio de Desarrollo Territorial y Hábitat de la Nación, se hace cargo del financiamiento de las obras -una inversión que supera los \$240 millones-, que serán ejecutadas por la provincia y cuya autoridad de aplicación es la Secretaría de Hábitat de nuestro ministerio”.

Por su parte, el secretario de Hábitat, Amado Zorzón, explicó que Casa Activa es un subprograma, dentro del Programa Nacional Casa Propia/Construir Futuro, que se lleva adelante junto al Programa de Atención Médica Integral (PAMI), que aportará el equipamiento y las prestaciones, con el objetivo de brindarles viviendas a los adultos mayores que no pueden acceder a un crédito hipotecario, la posibilidad de vivir dignamente, promoviendo el desarrollo humano de las personas desde una mirada más solidaria, colaborativa e innovadora en términos humanitarios, con un fuerte espíritu cooperativo que los ayude a desarrollarse en sociedad, a reforzar el sentido de pertenencia e ir hacia un modelo de atención y cuidado más comunitario”.



Y agregó: “Este programa se viene desarrollando exitosamente en otras provincias como Jujuy, La Rioja y Salta. En nuestro caso, el complejo “Casa Activa”, estará ubicado en barrio La Florida, entre Roque Sáenz Peña, Salta, Pasaje Alfonso y deslinde parcelario. Y los departamentos serán 24 monoambientes y 8 unidades de un dormitorio”, concluyó.

La licitación de las 32 viviendas, Centro de Día y pileta climatizada del programa Casa Propia/Casa Activa, se realizará el próximo miércoles 1 de junio a las 10, en El Molino Fábrica Cultural, en bulevar Gálvez 2350 de la ciudad de Santa Fe.

## VIVIENDAS QUE CAMBIARÁN LA FISONOMÍA DEL BARRIO

Cabe destacar que el nuevo espacio para adultos mayores del programa “Casa Activa” se suma,



“Este programa se viene desarrollando exitosamente en otras provincias como Jujuy, La Rioja y Salta. En nuestro caso, el complejo “Casa Activa”, estará ubicado en barrio La Florida, entre Roque Sáenz Peña, Salta, Pasaje Alfonso y deslinde parcelario. Y los departamentos serán 24 monoambientes y 8 unidades de un dormitorio”



en el barrio La Florida de Santa Fe, al complejo de 183 viviendas ya licitado y próximo a ejecutarse tras la firma del contrato con la empresa adjudicataria.

Además de las viviendas, este complejo contará con 150 espacios guardacoches, que se ejecutarán con fondos nacionales bajo el programa Casa Propia/Construir Futuro, perteneciente al Ministerio de Desarrollo Territorial y Hábitat de la Nación.

Sobre este tema, el secretario de Hábitat, Amado Zorzón, expresó que “estas licitaciones se dan en el marco de las gestiones realizadas

por el gobernador Omar Perotti y la ministra Silvana Frana ante el Ministerio de Desarrollo Territorial y Hábitat de Nación, a través de un convenio firmado por más de 4.000

viviendas para la provincia, y estas 183 viviendas son parte de ese total”.

También, destacó que “es histórica la cantidad de viviendas que se están construyendo en la ciudad

de Santa Fe, además de estas 183, estamos construyendo 220 viviendas en barrio Esmeralda, con el programa Procrear 198 viviendas en Parque Federal, y otras 200

más que tenemos proyectadas para barrio Transporte, además de que ya reemplazamos 200 ranchos por viviendas dignas junto al movimiento Los Sin Techo”.

AHORA nos ves MEJOR



CYD

LITORAL

FULL HD

DISFRUTÁ NUESTRA PROGRAMACIÓN EN VIVO  
Y CON LA MEJOR CALIDAD DE IMAGEN




ellitoral.com

## HISTÓRICO

# Masones de Santa Fe abren su templo y revelan su simbología tras permanecer un siglo en secreto

Fueron los propios masones de Santa Fe quienes hace unos días atrás se comunicaron con El Litoral para invitar a conocer su templo y sus hábitos. Querían contarle a la gente quiénes son y qué hacen, tras permanecer más de un siglo en secreto. ¿Por qué?

La respuesta tiene que ver con una decisión que trasciende a la denominada Logía Armonía 99, de Santa Fe. Es que en 2008 los Masones de Argentina decidieron abrirse a la sociedad. "Pasamos de ser un grupo secreto a discreto", dice su miembro, Germán Coronel.

Ya hubo un antecedente de esta apertura social en la ciudad. Fue hace unos años, en 2016, en el marco de la recordada Noche de los Museos, cuando abrieron sus puertas para que los conozcan. Incluso hubo una charla a cargo de Rogelio Alaniz, sobre "La masonería y el Bicentenario de la Declaración de la Independencia". Mientras que lo mismo ocurrió en distintas ciudades del país. Pero aquella vez sólo algunos pocos ingresaron al templo. A fin de mayo se repetirá esa actividad cultural y será una nueva oportunidad para los curiosos e interesados.

Antes los masones se reunían en secreto. Ahora sus reuniones siguen siendo sólo para sus miembros, pero no es misterio que los de la logía Armonía se juntan los jueves, mientras que otras logías lo hacen durante el resto de los días de la semana.

Hasta no hace mucho tiempo atrás los masones eran considera-

*El edificio es del siglo XIX y está frente a la Plaza San Martín. Calaveras, espadas, compás, un ojo pintado en la pared y otros objetos son utilizados en cada ceremonia a la que llaman "tenida". Quiénes son los masones de Santa Fe.*



dos como una secta y había varias conjeturas sobre sus actividades. Hasta se decía que mataban pollitos. Todavía hay quienes lo siguen pensando. Y los masones son muy conscientes de ello. Por eso quieren darse a conocer. Para espantar mitos. Fue el por entonces Gran Maestro Jorge Clavero quien decidió que "había que dar una vuelta de página con esto de ser una sociedad secreta", recuerda Coronel, en diálogo con Notife.

## PERSONALIDADES

Muchas personalidades argentinas -y en particular santafesinas- fueron masones. Hubo 15 presidentes (el último fue Raúl Alfonsín), gobernadores y funcionarios. Y los sigue habiendo. Sólo que "un masón no puede revelar la pertenencia de otro 'hermano' - como se llaman entre sí- sin su consentimiento", dice Coronel. Por eso es secreto. Incluso en la actualidad hay políticos santafesinos y otras

personalidades que, a su vez, son masones.

Dos de los santafesinos más recordados son el gobernador Nicasio Oroño y el concejal Ángel Cassanello. Una anécdota que recuerdan es la de Oroño, cuando durante su gobierno se sancionó la ley de matrimonio civil, y le valió la excomunión dispuesta por el obispo Gelabert. Esta anécdota les sirve para ratificar que no son una religión, una secta, ni un espacio político. Aunque sus miembros pertenezcan a un credo o militen

en un sector en particular, en paralelo. "Yo, por ejemplo, pertenezco al partido Radical", cuenta Coronel en la charla.

## EL TEMPLO

Es una mañana fresca y frente a la Plaza San Martín está lleno de gente que pasa, autos, colectivos, bullicio. La actividad es habitual. Junto al edificio de los Bomberos, sobre calle 9 de Julio 2454, se abre la puerta de hierro forjado con figuras misteriosas. "Pasen", invita una voz desde su interior. Tras el zaguán hay un gran hall con bibliotecas. Y detrás de una pared del fondo se abre hacia la derecha un pasillo oscuro. Todo es antiguo, de otra época.

Es que el edificio de los Masones de Santa Fe fue levantado en 1898, casi una década después de los comienzos de la actividad en esta ciudad. Desde entonces se reúnen en secreto hombres de traje y corbata. Participan de una ceremonia llena de objetos cargados de simbología. Y hacia allí vamos.

Una puerta alta de madera con dos hojas y un timbre es el acceso al salón principal reservado para los selectos miembros de cada logía masónica santafesina. Las puertas se abren y aparecen esos símbolos. Calaveras, una espada junto a cada silla, un ojo pintado en la pared, un compás y una escuadra sobre una Biblia, y así. Están en todas partes, en las paredes, en el piso (que fue renovado hace poco), en las colum-

nas, en cada mueble gastado por el paso del tiempo, y sobre todo en el altar que se erige al fondo. Todo tiene una distribución y un sentido. Nada está librado al azar. Nada sobra para iniciar la "tenida", como denominan a cada ceremonia o reunión. "Esos objetos tienen que ver con la simbología de cada ritual", explica Coronel.

**-¿Para qué usa, por ejemplo, la espada?**

-Simboliza la defensa de los necesitados, la lucha contra la perfidia y los males que atentan contra la sociedad. Juramos defender esos valores con nuestra vida. Por ello están las espadas en cada asiento.

**-¿La calavera?**

-Trata de recordarle a cada uno que la muerte es el fin de su vida y, por lo tanto, hay un tiempo para obrar en pos de transformar a la sociedad y a uno mismo, sin esperar la muerte para recibir un premio.

**-¿El ojo?**

-Trata de explicar la presencia de un principio rector del universo, que para algunos puede ser Dios, para los científicos la gravedad o un principio de fuerza.

**-¿El compás y la escuadra?**

-Son dos de los símbolos más importantes de la masonería. El compás tiene que ver con la rectitud y el comportamiento de vida y la escuadra indica los límites en los cuales puede desarrollarse. Aunque también pueden tener otras interpretaciones.

## "TENIDAS"

En este templo se reúnen una vez por semana o cada quince días los miembros de una logía distinta. Hay "tenidas" de hombres y de mujeres por separado. "Tradicionalmente era de hombres, pero producto de los cambios sociales se ha dado un ímpetu muy grande a la masonería femenina", cuenta Coronel, y cita el ejemplo de la logía Juana Manso, que funciona en la ciudad.

## Para conocer a los masones

"Queremos dar a conocer qué es lo que hacemos los masones", repite Coronel. "Por ello se abrieron todos los templos del país", agrega, "para que los vecinos se acerquen a enterarse cuáles son las actividades diarias y las filantrópicas". Es que una de acciones tiene que ver con la beneficencia.

"No somos más que miembros de asociaciones civiles denominadas logias que se



**-¿Aceptan la participación de personas transgénero?**

-Son aceptadas, tanto en la masonería masculina como en la femenina, siempre que se cumpla con los requisitos que establece el reglamento -asegura su miembro.

"Acá no se matan pollitos ni se hacen sacrificios o rituales, como se dice en cualquiera de los mitos que circulan en la sociedad", insiste Coronel. "Es una reunión de personas que tratan de discutir temas de interés común en un ámbito de confraternidad y camaradería para sentirse unidos, y encontrar puntos de encuentro entre quienes piensan distinto, en pos de la reconstrucción del tejido social".

**-En ese sentido, ¿a la masonería le interesa cerrar la "grieta" entre peronistas y anti peronistas?**

-Ese es el gran desafío que hoy

## Cómo ser un masón

Para poder ingresar a una logia y ser un masón hay que ser mayor de 18 años y el único requisito es "ser una persona honrada y de buenas costumbres", dice Germán Coronel, que pertenece a la Logía Armonía 99. Antes, sólo se podía ser masón a través de la invitación de un miembro. Hoy en día ello es más sencillo y abierto. Cualquier persona que crea que cumple con los requisitos puede ingresar al sitio web de la Gran Logía Argentina y completar la planilla con el pedido para iniciar el trámite. Luego del mismo, desde la Gran Logía Argentina se deriva el pedido a la logia que le corresponda según a dónde reside. Desde allí se lo contacta, se realiza una serie

de entrevistas y se determina si cumple con estos requisitos. Y cuando finalmente se ingresa a una logia se lleva a cabo una ceremonia de iniciación, "que es muy linda", dice Coronel, que transitó ese mismo camino en 2009 y más tarde fue Venerable Maestro de la Logía Armonía 99 (2016), además de haber tenido otro cargo en la Gran Logía, a nivel nacional. "Recibimos 1.500 solicitudes al mes, de las cuales se admiten unas 150 a 200", aseguró el Gran Maestro a nivel nacional, Pablo Lázaro, en un artículo publicado este lunes por La Nación. Y luego aseguró que la masonería argentina está repleta de jóvenes y con el quintuple de miembros que hace 10 años. La masonería argentina se fundó el 11 de diciembre de 1857 y hoy sus miembros son más de 10 mil en las 14 provincias en las que hay logias.

tenemos, porque tiene que ver con la razón fundacional de la masonería. Vivimos en una situación de mucha crispación política. Y nuestro objetivo es acercar a las partes para que haya respeto y tolerancia.

Y que puedan ser ambos liberados del fanatismo, para que encuentren cuáles son los puntos que los unen -finaliza Coronel, y detrás suyo se cierran nuevamente las puertas del templo. Hasta fin de mes.



**¿SOS JUBILADO O EMPLEADO PÚBLICO PROVINCIAL?**

Pedí tu ayuda económica hoy mismo. Llévate hasta **\$800.000** Es fácil aplicar y recibir.

Pedí a nuestro WhatsApp **342 548-3276** o acercate a nuestras oficinas [www.redmutual.com.ar](http://www.redmutual.com.ar)

**Red Mutual** La mejor red de servicios.

## INFERIORES E INFANTILES

# Liga Santafesina: un domingo sin fútbol es como un partido sin pelota

Desde que existe la Liga Santafesina, el domingo es de los niños y eso no se toca. Por la violencia en los estadios, la pelota no rodará y los casi 10.000 niños, niñas y adolescentes deberán buscar otra actividad que les permita salir de su casa para pasar un rato agradable y de distracción.

El fútbol no es cuestión de privilegios, sino de derechos. Según acreditó la Convención sobre los Derechos del Niño, el fútbol es un lenguaje universal de millones de personas en todo el mundo, incluidos niños, niñas y adolescentes, independientemente de su lugar de origen, idioma que hablen o religión a la que pertenezcan.

El fútbol es el deporte más popular del mundo, especialmente en Argentina donde nacieron y crecieron grandes deportistas. Hoy, Lionel Messi, es un ejemplo en todo el universo de la pelota. El fútbol es más que un partido, es un estilo de vida impuesto por la naturaleza misma. El fútbol, como deporte popular, se respira, se siente, se lleva en la sangre y muchas veces se tatúa en la piel. Cada vez son más los niños y niñas que comienzan en las escuelas y basta con prestar atención a los encuentros que cada sábado congregan miles de niños y niñas de muy corta edad. Pasión Liga, cada fin de semana, se encarga de visualizar, de mostrar el porqué de la felicidad plena de un niño/a corriendo detrás de la pelota sin importar el resultado.

Apuntar al objetivo del sueño cumplido y lograr la felicidad plena de cada pequeño deportista, esa es la cuestión. La afición, la dedicación es cada vez más grande ya que las niñas también están conquistando espacios en este deporte popular.

Pues bien, los padres, en su gran mayoría, apoyan esta propuesta. En tanto, una minoría, engendra violencia de tal magnitud que perjudica a sus propios hijos.

Como se dijo siempre, y hay profesores que lo sostienen, el fútbol socializa a los pequeños deportistas, les inculca el trabajo en equipo, el valor del compañerismo, la generosidad y la caballerosidad deportiva. Algunos psicólogos afirman que el fútbol es una buena herramienta para alejar a los más jóvenes de las tentaciones de las drogas, la violencia, el alcohol y otros tantos males que ofrece parte de una sociedad que atraviesa problemas significativos.

Los padres de hijos futbolistas en ocasiones caen en el error de presionar constantemente al niño y esto lo lleva a frustrarse e inclu-



so a abandonar el deporte, pasar un mal momento en la escuela y hasta encerrarse en un mundo sin salida donde las consecuencias muchas veces son las no deseadas.

Los padres, cuando llevamos a nuestros hijos para que disputen un partido de fútbol, aprendemos algunas lecciones de educación que son muy valiosas para la vida misma. Ellos, con su inocencia, nos muestran en todo momento el comportamiento deportivo, respetando al equipo contrario y al árbitro de turno. El fútbol educa desde el mismo momento que ellos, los más pequeños, pisan una cancha. Pues, es hora de pensar en el bienestar de nuestros hijos y saber que esa felicidad que ellos consiguieron corriendo detrás de una pelota no tiene precio y no se negocia. Como papás que somos, dejemos que ellos disfruten de cada domingo y que esta imagen de canchas vacías no se vuelva a repetir.



## RECONOCIMIENTO

# Isaac Rubinzal fue declarado Santafesino Ilustre

El Concejo Municipal declaró Santafesino Ilustre a Isaac Rubinzal por su reconocida trayectoria en diversas actividades desempeñadas y su labor al frente de la editorial "Rubinzal Culzoni".

El presidente del Concejo Leandro González impulsó el reconocimiento por su trayectoria y aportes a la ciudad de Santa Fe y comentó que "es un orgullo para nosotros establecer Santafesino Ilustre a Isaac Rubinzal, más allá del afecto personal con él y su familia, es un hacedor de la ciudad de Santa Fe. Una persona que comenzó muy humildemente, allá por los 60', vendiendo libros con un portafolio 'prestado' y que después constituyó, con el correr del tiempo, una de las editoriales jurídicas de mayor prestigio en el país. Asimismo, la editorial da empleo a 190 personas en tiempos realmente difíciles como vivimos, además de una trayectoria en el mundo del cooperativismo y un conjunto de acciones que lo hacen además de un hacedor, un buen vecino".

Por su parte, Isaac Rubinzal fue aplaudido por los presentes y expresó: "Para mí es emocionante, creemos que con esfuerzo y honestidad uno puede desarrollar actividades en las pymes que pueden resultar interesantes, sobre todo para el conjunto de la ciudad. Hoy escuchaba que Malvicino cumpliría 101 años y ha dejado muchas cosas importantes para la ciudad, al igual que algunos otros empresarios de nuestra ciudad. Esto no tiene otra cosa que trabajo, honestidad e integración. Estoy formado a través de la industria del cooperativismo como defensor de la industria nacional".

Estuvieron presentes en el reconocimiento a Rubinzal el intendente Emilio Jatón; el Ministro de la Corte Suprema de Justicia de Argentina, Dr. Ricardo Lorenzetti; el presidente de la Cámara Argentina del Libro, Martín Gremmelspacher; los concejales y concejalas Lucas Simoniello, Mercedes Benedetti, Paco Garibaldi, Adriana Molina, Hugo Marcucci, Saúl Perman, Carlos Pereira, Valeria López Delzar, Inés Larriera y Guillermo Jerez. El diputado Nacional Mario Barletta, la decana de la Facultad de Ciencias Jurídicas y Sociales de la Universidad Nacional del Litoral, Claudia Levin; la presidenta del Colegio de Escribanos de Santa Fe, Carolina Culzoni; el vicepresidente del Colegio de Magistrados y Funcionarios del Poder Judicial de la provincia de Santa Fe, Roberto Dellamónica; el secretario de Relaciones Institucionales de la UNL, Javier Aga; el secretario de Ciencias, Técnica y Extensión de la Facultad de Derecho de la Universidad Católica de Santa Fe, Darío Miguel; en representación del Colegio de Abogados, José Olivera Rivas; los autores Enrique Muller y Edgardo Saux; y las Asociaciones Centro Comercial y ADE.

## ISAAC RUBINZAL

Nació en Alcaraz, provincia de Entre Ríos, el 21 de septiembre de 1942. En la década del 60' se radicó en la ciudad de Santa Fe para estudiar derecho en la Facultad de Ciencias Jurídicas y Sociales de la Uni-

versidad Nacional del Litoral, solventando sus estudios en la impresión de apuntes para dicha carrera.

Con el paso del tiempo, Rubinzal se ha convertido en un destacado y reconocido ciudadano de nuestra ciudad, de gran trayectoria, donde se desempeñó con prestigio en las múltiples actividades que desarrolló como dirigente social y empresario santafesino.

En este sentido, fue un gran precursor y defensor del asociativismo como forma autogestionaria y participativa, convencido de que es una de las formas más aptas y eficientes para promover el bienestar y desarrollo humano. Así lo hizo originariamente en la Caja de Créditos Garay C.L. y en el Banco Nordecoop Coop. Ltda., ambos con sede en esta ciudad.

Asimismo, desde sus orígenes participó en el Consejo Provincial Cooperativo, pregonando la efec-



tiva participación del asociado en la conducción de la cooperativa y entendiendo que las personas son el fin de la gestión del cooperativismo.

También es dable destacar su firme accionar contra la intolerancia ideológica y sectarismo, trabajando permanentemente para que no se desvirtúe uno de los pilares básicos que debe nutrir el ideario cooperativo: el pluralismo político.

Con relación a la actividad cultural, su desempeño es muy destacado, sobre todo por su participación en la Cámara Argentina del Libro, donde ejerció la presidencia y hoy sigue desempeñándose en otros cargos, aportando siempre sus conocimientos.

El libro es un elemento esencial para la educación de las personas, de allí que siempre concibió a la cultura desde una perspectiva dinámica y en permanente configuración. Teniendo en claro que una

sociedad basada en el consumo y el éxito económico, pero sin desarrollo cultural, es una comunidad vacía y que, a la larga, está condenada al fracaso.

Por último, más allá de su valorable actuación social, Isaac Rubinzal es un destacado empresario que desde hace más de 5 décadas se dedica con toda su energía, inteligencia y lucidez a su empresa "Rubinzal Culzoni", que se constituye como la editorial jurídica más importante de la Argentina, con proyección en toda América por su política editorial seria y honesta.

En este rubro ha demostrado que las Pymes Argentinas pueden competir en el mercado, desconfirmando la oferta y la monopolización de los grupos internacionales y, con ello, ha proyectado a nuestra ciudad a nivel nacional e internacional por la calidad e innovación de sus productos.

RETRATOS URBANOS TV

DOMINGOS A LAS 19.00

CONDUCE PAMELA COCCO

CYD LITORAL

CABLEVISIÓN ANALÓGICO: CANAL 21 / DIGITAL: CANAL 6 / FLOW: 540 - GIGARED: CANAL 19





## MÚSICA LOCAL

# Se aprobó la fecha del 10 de octubre como el Día del Rock de Santa Fe

Pocos saben que, en 1971, en la Isla Berduc, ubicada a diez kilómetros de la ciudad de Santa Fe camino a Paraná, se realizó un festival de rock inédito para la época y convocante. Las fotos de archivo muestran un evento “al estilo Woodstock”, la gran congregación hippie con música de rock realizada en 1969 en Estados Unidos, claro que a escala local.

Ahora, la fecha quedará instalada a partir de que el Concejo Municipal estableciera el 10 de octubre de cada año como Día del Rock de Santa Fe y a octubre como Mes del Rock de Santa Fe. Esto ocurrió en la última sesión del órgano deliberativo, en la que los concejales trataron la iniciativa de un particular, y estipularon que en esa fecha “se programen actividades que tengan como principales destinatarios a las y los jóvenes de la ciudad”.

El impulsor de la idea es Ariel Giannelli, comunicador social, conductor, director de programación de la radio Mega Santa Fe, propietario de la productora Arsegia y de Vandálica Rock Sin Fondo, está última junto a Juan Manuel Ferreira, que organizó festivales entre músicos locales de rock y la Banda Sinfónica Municipal. Ante todo, Giannelli es un promotor del rock tanto santafesino como del interior provincial.

“Poner una fecha es un punto de partida para decir ‘vamos a festejar el rock’, y que octubre sea el mes para que se hagan eventos, charlas, asesoramiento, más que nada para los músicos, pero también para que todos nos sumemos. Que, desde los medios, desde el Concejo Municipal se hagan exposiciones, se entreguen reconocimientos, premios a los grandes que hicieron mucho por nuestro rock, y también a los que siguen haciéndolo ahora”, es la intención del periodista desde el día en que se la transmitió a los concejales.

Según dice Giannelli, en este momento hay alrededor de 250 músicos y bandas santafesinas del género. “Santa Fe es llamada la ciudad de los grandes eventos, pero no había un Día del Rock nuestro; sí lo hay a nivel nacional. La fecha surgió porque en 1971 un grupo de locos soñadores rockeros venían con la idea de lo que había sido el gran Woodstock, unos años antes, y allí en Isla Berduc, hicieron un festival que tuvo dos fechas: la primera el 10 de octubre y la segunda el 19 de octubre. Participaron bandas como Los bichos de Candy, Virgem, y

*El Concejo Municipal estableció ese día y ese mes para la realización de actividades que promuevan a los músicos locales del género y tengan como destinatarios a los jóvenes. La fecha recuerda al festival Rock en la Berduc, una especie de Woodstock santafesino que se hizo en 1971.*



varias bandas más”, relata Giannelli al diario, tras agradecer a los ediles que apoyaron su iniciativa.

La declaratoria obtenida para los santafesinos, junto al documental “65/75 Comarca Beat” -del realizador Alejandro David-, que cuenta los inicios del rock en Santa Fe, será otro hito de trascendencia para la música local. De hecho, tanto el festival de la Isla Berduc como otros hechos de importancia para el rock santafesino están retomados en esa trascendente producción audiovisual.

“La idea ahora es que el rock de Santa Fe pegue ese salto que tiene que dar, que incentive a muchos a hacer cosas por el género, a seguir rockeándola, que no decaiga, porque por ahí uno se llena de excusas para no seguir adelante y el rock no es la excepción”, cierra el comunicador y conductor radial. Y como él suele decir en su programa Nac&Pop que se emite los sábados: “... ¡Y que sea rock!”.

